

Descoperă Gorjul



www.cjgorj.ro

Povestea noastră

Orice om, orice loc din lume, are o poveste... O poveste de care își leagă rădăcinile, cultura, tradițiile și amintirile.

Și noi, la rândul nostru, avem povestea noastră. Una frumoasă, despre oameni calzi și primitori, care încă păstrează vii tradițiile și obiceiurile care îi definesc, despre oameni cu frică de Dumnezeu, care au știut și vor ști mereu să îi mulțumească din adâncul sufletului, pentru minunile cu care i-a binecuvântat.

Povestea noastră este scrisă într-un loc de o frumusețe răpitoare, presărat de peisaje a căror măreție îți taie răsufierea, de legende memorabile și, nu în ultimul rând, de oameni care și-au lăsat amprenta asupra istoriei țării sau care au schimbat, pentru totdeauna, viziunea lumii asupra artei.

Acest loc se numeste Gorj.

Aici, te invităm, dragă călător, să poposești. Te invităm să călătorești cu noi în timp, să trăiești frumusețea vieții oamenilor de altădată, să îți pleci, smerit, capul în fața lui Dumnezeu, să atingi piatra cioplită neasemuit de „magul” nostru de la Hobița, să urci spre cer pe cărările șerpuinde din munții noștri măreți și să cobori în adâncul pământului, unde Zamolxis a cunoscut nemurirea.

Aici, te invităm, dragă călător... să trăiești! Pentru că viața, până la urmă, este o poveste. A ta, a noastră, a tuturor.

O poveste frumoasă, pe care ne dorim să o scrii alături de noi...



1

Intro



Descoperă
Gorjul

Respectăm
obiceiurile
străvechi...



www.cjgorj.ro

O călătorie în trecut



Păstrăm
cu sfințenie
tradițiile...

Descoperă
Gorjul

4

Cea mai
veche casă
expusă are
peste 200 de
ani



Muzeul Arhitecturii Populare din Gorj

Curtișoara



Este un muzeu în aer liber, situat în satul Curtișoara, în prezent cartier al orașului Bumbești Jiu, care cuprinde monumente de arhitectură și tehnică populară din Gorj.

Cula Cornoiu de la Curtișoara este una dintre cele mai reprezentative pentru județul Gorj și una dintre cele mai frumoase, fiind declarată monument istoric. Era o locuință permanentă, ridicată pe trei niveluri (caturi) pe un platou ce domină valea Jiului, asigurând vizibilitate spre sud în direcția Târgu Jiu. Cula a fost restaurată în anii 1966-1967 și integrată secției de etnografie a Muzeului Județean Gorj, și anume în cadrul Muzeul Arhitecturii Populare din Gorj.



www.cjgorj.ro

Muzeul în aer liber cuprinde monumente de arhitectură și tehnică populară din Gorj. Pe lângă cula Cornoiu (secolul al XVIII-lea) au fost aduse și remontate biserica din zid Sf. Ioan Botezătorul (1820), construcții țărănești din lemn (case, pivnițe, pătule, instalații tehnice populare din secolele XVIII - XIX) cu mobilier țărănesc, piese de port, țesături, unelte, ceramică, creștături în lemn.

Cea mai veche casă expusă, ridicată cu peste 200 de ani în urmă, este Casa Popii Udriște, din satul Olari, ce datează din 1802. Muzeul expune și două biserici: prima o ctitorie a Bălașei Cornoiu de la 1821 cu hramul Sf. Ioan Botezătorul, iar a doua, aparținând familiei Tătărăscu, care au fost strămutate în anul 2002 de la Poiana Rovinari, precum și fântâna Sf. Arhangheli (1896).



5

La 10 km
distanță
de Târgu Jiu



Descoperă
Gorjul

6

Anual,
festivalul
strânge peste
7.000 de
participanți



24
Iunie



www.cjgorj.ro

Festivalul „România Autentică”

Peștișani



Învăluit în dor de românesc, festivalul are ca principal obiectiv promovarea tradițiilor și meșteșugurilor românești, a frumuseții meșteșugurilor românești, și cu predilecție, a zestrei lăsată moștenire neamului românesc.

Anual, pe 24 iunie, de Sânziene, peste 7.000 de oameni îmbrăcați în straie populare românești, se adună la un loc și sărbătoresc adevărata Românie Autentică.

Sufletele românilor prezenți vibrează pe ritmurile celor mai frumoase melodii de inspirație tradițională, cinstind frumusețea portului popular românesc.

Locurile nu au fost alese întâmplător, această sărbătoare fiind organizată în orașe reprezentative din țară și, bineînțeles, aici, la noi în Gorj, acasă la marele sculptor Constantin Brâncuși, în satul său natal, Hobița.



7

La 22 km
distanță
de Târgu Jiu



Descoperă
Gorjul

8

Evenimentul
reunește
artiști din
toată Europa



August



www.cjgorj.ro

Festivalul Internațional de Folclor Târgu Jiu



Încărcat de tradiție, Festivalul Internațional de Folclor este un eveniment organizat anual în Târgu Jiu, care strânge mii de participanți, iubitori de muzică populară autohtonă sau de pe meleaguri străine.

Festivalul se bucură, în fiecare an, de invitați de seamă din întreaga Europă, renumite ansambluri de muzică populară din diferite țări ale bătrânului continent susținând, timp de o săptămână, spectacole în zonele reprezentative ale Municipiului Târgu Jiu.

Pe lângă recitalurile de muzică populară, festivalul cuprinde și un moment grandios, în care ansamblurile participă la o paradă. Aceasta se desfășoară în centrul Municipiului Târgu Jiu, în zona pietonală, oferind un spectacol vizual remarcabil pentru orice iubitor de folclor.

Nu în ultimul rând, pe toată durata evenimentului, în centrul orașului este amplasat un târg de produse tradiționale, unde meșterii populari vă așteaptă cu suveniruri și, bineînțeles, cu bunătăți autohtone.



9

În centrul
Municipiului
Târgu Jiu



Descoperă
Gorjul

10

Sărbători
câmpenești
la fel ca în
vremurile de
demult



Mai
și
Septembrie



www.cjgorj.ro

Urcatul și coborâtul oilor la munte

Novaci și Baia de Fier



An de an, două localități din Gorj marchează o tradiție milenară, prin joc și cântec popular. Transhumața sau „urcatul și coborâtul oilor de la munte”, este un obicei adânc înrădăcinat în cultura și tradiția românească. Iar noi, pe aceste meleaguri binecuvântate, păstrăm cu sfințenie această datină străbună.

Primăvara și toamna, Novaciul și Baia de Fier îmbracă straie de sărbătoare, localnicii întind mese îmbelșugate și așteaptă nerăbdători pe oricine este încântat să „guste” nu doar din frumusețea locurilor unde se desfășoară sărbătorile ci și din bucatele alese, gătite așa, ca odinioară.



11

La circa 50 km
distanță de
Târgu Jiu



Descoperă
Gorjul

12

O manifestare
cu răsunet
internațional



August



www.cjgorj.ro

Târgul meșterilor populari

Târgu Jiu



Anual, Municipiul Târgu Jiu găzduiește, în luna august, unul dintre cele mai mari târguri cu specific tradițional din Oltenia. Zeci de meșteri populari din regiune dar și din țară expun aici obiecte de ceramică, cioplituri în lemn, costume populare sau instrumente muzicale.

Manifestarea a căpătat un renume internațional, motiv pentru care, de curând a început să se bucure de participarea meșterilor din țări vecine precum Serbia, Bulgaria sau Republica Moldova.



13

În centrul
Municipiului
Târgu Jiu



Descoperă
Gorjul

Pentru
iubitorii vieții
monahale...



www.cjgorj.ro

Un loc binecuvântat



În județul Gorj
sunt
13 mănăstiri

Descoperă
Gorjul

16

La 32 km
distanță
de Târgu Jiu



www.cjgorj.ro

Mănăstirea Tismana

Tismana



Mănăstirea Tismana a fost întemeiată de Sfântul Nicodim, cu ajutorul voievodului Radu I (1377-1383). Prima biserică a fost construită din lemn de tisa, de unde vine și numele mănăstirii. Biserica actuală a fost sfințită la 15 august 1377. Mănăstirea este considerată monument istoric.

Mănăstirea Lainici

Bumbești Jiu



Mănăstirea Lainici are un trecut încă învăluit în mister, începuturile acestui lăcaș de cult nefiind cunoscute cu precizie. Potrivit tradiției, Sfântul Nicodim ar fi construit după Vișina și un schit din lemn la Lainici.



17

La 35 km
distanță de
Târgu Jiu



Descoperă
Gorjul

18

La 57 km
distanță
de Târgu Jiu



www.cjgorj.ro

Mănăstirea Polovragi

Polovragi



Mănăstirea Polovragi a fost zidită în jurul anului 1505, de Radu Comisul și Pătru Spătarul. În anul 1645, logofătul Danciu Parianu ctorește actuala biserică, cu ajutorul domnitorului Matei Basarab.

Mănăstirea Cămărășeasca

Târgu Cărbunești



Mănăstirea este așezată pe malul drept al râului Gilort, la nord-est de orașul Târgu-Cărbunești. Este zidită în anul 1780 de către Polcovnicul Mihai Coltescu în timpul Voievodului Alexandru Ipsilanti. Se afirmă că din pronaos pornea un tunel subteran prin care se putea ajunge în caz de primejdie pe celălalt mal al Gilortului, tunel surpat în 1946

19



La 26 km
distanță de
Târgu Jiu



Descoperă
Gorjul

20

La 56 km
distanță
de Târgu Jiu



www.cjgorj.ro

Mănăstirea Dealu Mare

Borăscu



Mănăstirea Dealu Mare se află așezată în vârful Dealului Mare, loc cunoscut sub denumirea Cioaca lui Surcel. Biserica a fost zidită în anul 1865 de C. Savoiu, boier cu tendințe liberale. A fost desființată în anul 1959 și reînființată în 1992.

Mănăstirea Târgu Logrești

Logrești



Mănăstirea Târgu Logrești a fost ctitorită în anul 1769 de ieromonahul Tandalescu. Mănăstirea Târgu-Logrești a fost închinată Episcopiei de Râmnic în anul 1785. În perioada 1830-1840 a servit ca biserică de mir și a fost parasită după secularizarea averilor mănăstirești.

21



La 58 km
distanță de
Târgu Jiu



Descoperă
Gorjul

22

La 23 km
distanță
de Târgu Jiu



www.cjgorj.ro

Mănăstirea Vișina

Bumbești Jiu



Mănăstirea Vișina, aflată la ieșirea din defile-ul Jiului, pe șoseaua ce leagă orașul Târgu-Jiu de Petroșani. Prima atestare documentară a acestei mănăstiri o avem într-un document al lui Neagoe Basarab din anul 1514. Din vechea Mănăstire Vișina s-au păstrat doar ruinele bisericii. Mănăstirea Vișina a fost reînființată în anul 1994.

Mănăstirea Crasna

Crasna



Mănăstirea Crasna este ctitoria vel-pitarului jupan Dumitru Filisanu, nepot al Banului Craiovei, Dobromir, și văr cu Doamna Stanca, soția lui Mihai Viteazul, de la sfârșitul sec. al XV-lea. Biserica Mănăstirii Crasna a fost terminată în 1637. Biserica Mănăstirii Crasna este construită în stil bizantin, cu o singură turlă deasupra naosului.



23

La 34 km
distanță de
Târgu Jiu



Descoperă
Gorjul

24

La 50 km
distanță
de Târgu Jiu



www.cjgorj.ro

Mănăstirea Sfânta Treime

Turceni - Strâmba Jiu



Mănăstirea este ctitorită în 1597-1599 de Stoichiță Raioșeanu, soția sa Dochia și nepotul său Miloși, pe locul unui schit mai vechi, din 1519. În anul 1525, Schitul Strâm-ba este menționat ca metoc al Mănăstirii Govora. În 1731, în vremea domnitorului Alexandru Iliăș, devine metoc al Mănăstirii Tismana.

Mănăstirea Sfântul Ilie

Runcu - Dobrița



Mănăstirea Sfântul Ilie din Dobrița, Comuna Runcu, este printre cele mai nou ctitorite în Gorj. Datează ca lăcaș de cult din anul 2005, când Înalt Prea Sfințitul Teofan a pus prima piatră de temelie a mănăstirii, inițial funcționând doar ca o mică bisericuță din lemn. Locația mănăstirii este fabuloasă, oferind o priveliște uluitoare de la înălțime asupra județului Gorj.

25



La 20 km
distanță de
Târgu Jiu



Descoperă
Gorjul

26

La 40 km
distanță
de Târgu Jiu



www.cjgorj.ro

Mănăstirea Icoana

Crasna



Mănăstirea este cea mai nouă din Gorj, construcția lăcașului de cult din cărămidă fiind încheiată în 2014. Viața monahală a început aici încă din anul 1996, în 2007 fiind adusă aici și biserica din lemn. Este așezată într-o zonă pitorească din nordul județului, la poalele muntelui Parâng.

Mănăstirea Sf. Dumitru

Hurezani



Anul începerii construcției este 1842, fiind finalizată în 1843, când lăcașul de cult a fost pictat și sfințit. Biserica este construită în stil brâncovenesc. O lungă perioadă de timp, biserica a fost abandonată însă, în urma demersurilor comunității locale, din 2015, s-a decis reînființarea așezământului monahal.

27



La 52 km
distanță de
Târgu Jiu



Descoperă
Gorjul

Pentru
iubitorii de
cultură, artă
și istorie



www.cjgorj.ro

Acasă la Brâncuși



Capodopere
artistice,
festivaluri de
muzică și sculptură



Descoperă
Gorjul

Capodopera
părintelui
sculpturii
moderne



Ansamblul Monumental Calea Eroilor

Târgu Jiu

Ansamblul monumental din Târgu-Jiu cuprinde monumentele realizate de marele nostru sculptor Constantin Brâncuși, părintele sculpturii moderne, în perioada 1937-1938 și anume: Masa Tăcerii, Poarta Sărutului, Aleea Scaunelor și Coloana fără Sfârșit, cărora li se adaugă și altele mai mici (scaunele de pe alee și băncile de la Poartă).

Operele brâncușiene sunt dispuse pe un ax – Calea Eroilor – ce străbate prin oraș, în linie dreaptă pe o distanță de 1.500 m și conduce vizitatorul de la Colana fără Sfârșit, Biserica Sfinții Apostoli Petru și Pavel, Poarta Sărutului, pe Aleea Scaunelor către râul Jiu, în fața căruia, Masa Tăcerii te invită la meditație, la reculegere.

În lume, este singurul proiect monumental realizat dintre numeroasele pe care Brâncuși le-a gândit.

Ansamblul Monumental Calea Eroilor, ridicat de Constantin Brâncuși la Târgu Jiu, însumează câteva dintre temele principale la care artistul a lucrat toată viața, fiind capodopera de maturitate a acestuia și chintesență a genialității sale.



31

În centrul
Municipiului
Târgu Jiu



Descoperă
Gorjul

Realizată
în 1937



Masa Tăcerii

Parcul central



Masa Tăcerii, lucrată în calcar, reprezintă masa dinaintea confruntării cu bătălia la care urmează să participe combatanții. Timpul este dispus în clepsidrele-scaune care-l măsoară. Totul decurge în tăcere...



Poarta Sărutului

Parcul central



Poarta Sărutului, construită din travertin, este poarta prin care se face trecerea spre o altă viață. Motivul sărutului, prezent pe stâlpii porții, prezintă multiplicat simbolul ochilor îngemănați.

33

Construcția a început în 1937, fiind terminată în 1938

Descoperă
Gorjul

Opera are o
înălțime de
29,33 metri



Coloana Infinitului

Parcul Coloanei



Coloana Infinitului, sau a „sacrificiului infinit” este considerat punctul de vârf al artei moderne, reprezintă un adevărat „testament spiritual” al artistului, un adevărat axis mundi, menit parcă să sprijine în veșnicie bolta cerului. Înaltă de 29,33 m, este constituită din 16 module romboidale din fontă.

Casa memorială „Constantin Brâncuși”

Peștișani - Hobița



Situată la mai puțin de 25 km de mun. Tg-Jiu, la Hobița, într-o zonă în care verdele crud îți aduce aminte de puritatea începuturilor, a locurilor necălcate de om, bătrâna casă memorială păstrează amprenta artistului nepereche.

35



La 25 km
distanță de
Târgu Jiu



Descoperă
Gorjul

Bazele
muzeului au
fost puse în
1893



Muzeul Județean „Alexandru Ștefulescu”

Târgu Jiu

Muzeul Gorjului a luat naștere în orașul de pe Jiu, la sfârșitul secolului al XIX-lea grație unor oameni iubitori de cultură, al căror scop era ridicarea spiritualității gorjene. Instituția se număra printre primele muzee din țară și își are originea în preocupările istorice ale aceluia care este fondatorul sau, institutorul Alexandru Ștefulescu (1856-1910).

Pasionat de istorie, de trecutul acestui județ numit pe bună dreptate istoric și pitoresc, Alexandru Ștefulescu a strâns în jurul său oameni de cultură, care l-au ajutat și susținut în inițiativele sale precum profesorul Iuliu Moisil, inginerul Aurel Diaconovici și artistul plastic Vitold Rola Piekarski. Colecțiile particulare ale acestuia s-au adăugat colecției Ștefulescu, ce a constituit de fapt nucleul muzeului.



37

În centrul
Municipiului
Târgu Jiu



Descoperă
Gorjul

Muzeul
găzduiește
peste 1.400
de lucrări de
artă



Muzeul de Artă

Târgu Jiu



Secția de Artă a Muzeului Județean Gorj "Alexandru Ștefulescu" din Târgu Jiu funcționează într-o clădire construită cu scopul de a servi drept casă de protocol pentru Nicolae Ceaușescu. Pentru că lucrările la această construcție au fost finalizate abia în 1989, liderul comunist nu a folosit niciodată acest spațiu. Din 1993 i s-a dat destinația de muzeu de artă, ca secție a Muzeului Județean. În prezent, în patrimoniul acestei secții există aproape 1.400 de lucrări de artă importante și, unele dintre ele, chiar definitorii pentru arta românească din ultimele două secole.



39

În Parcul Central
din
Târgu Jiu



Descoperă
Gorjul

40

Creație, lângă
capodopera
lui Constantin
Brâncuși



August



www.cjgorj.ro

Simpozionul internațional de sculptură

Târgu Jiu



Periodic, Municipiul Târgu Jiu găzduiește un atelier de creație demn de un oraș în care se regăsește capodopera marelui sculptor Constantin Brâncuși. Simpozionul internațional de sculptură reunește, la fiecare ediție, artiști de renume internațional, din cele mai îndepărtate colțuri ale lumii.

Operele create la fiecare ediție a acestui simpozion au fost amplasate în parcurile din Târgu Jiu și în diferite puncte din oraș. Din acest motiv, de-a lungul anilor, municipiul s-a transformat în unul dintre cele mai mari muzee în aer liber din lume.



41

În Bârsești,
Municipiul
Târgu Jiu



Descoperă
Gorjul

Muzică bună,
artiști de
renume și
atmosferă
plăcută



August



www.cjgorj.ro

Festivalul Național de Folk și Baladă „Poarta Sărutului” Târgu Jiu



În fiecare an, în luna august, orașul lui Brâncuși găzduiește un regal de muzică bună. Manifestarea culturală de elită transformă orașul în capitala muzicii folk, reunind artiști de renume internațional, adevărate legende ale genului. Timp de trei zile, pe lângă recitalurile extraordinare, zeci de artiști se întrec pentru prestigiosul trofeu al festivalului.

Evenimentul este unul cu tradiție în Gorj, ajungând, în 2018, la cea de-a XVII-a ediție. An de an, festivalul capătă tot mai mulți admiratori, sute de amatori de muzică bună bucurându-se de recitalurile artiștilor favoriți.



43



Teatrul de vară,
Municipiul
Târgu Jiu



Descoperă
Gorjul

Pentru
iubitorii de
natură și
peisaje
de vis



www.cjgorj.ro

Aventură și relaxare



Viața
e frumoasă
în munții
Gorjului

Descoperă
Gorjul

Cea mai
înalță șosea
din România



Transalpina

Novaci

Transalpina (DN 67C), din Munții Parâng, în Carpații Meridionali, este cea mai înaltă șosea din România, având punctul cel mai înalt în Pasul Urdele (la 2.145 m). Drumul face legătura între orașele Novaci din județul Gorj și Sebeș din județul Alba. Fiind un drum montan, este închis pe perioada iernii.

Transalpina străbate patru județe - Gorj, Vâlcea, Sibiu, Alba - traversând Munții Parâng de la sud la nord. Drumul trece la mică depărtare de varfurile Dengheru (2.084 m), Păpușa (2.136 m), Urdele (2.228 m), Iezer (2.157 m) și Muntinu (2.062 m).



Începuturile acestui drum sunt neclare. Unele surse susțin că a fost construit prima dată de legiunile romane în timpul războaielor cu dacii, motiv pentru care pe hărțile de istorie este trecut sub denumirea de „coridorul IV strategic roman”.



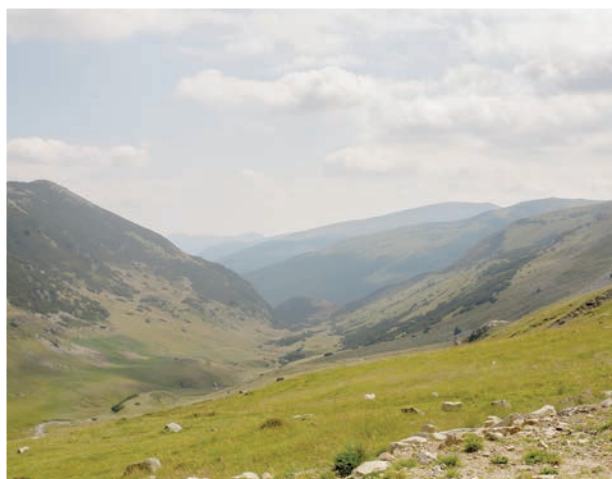
47

La 45 km
distanță de
Târgu Jiu



Descoperă
Gorjul

Drumul traversează patru județe



Oficial, drumul a fost construit de Regele Carol al II-lea, în perioada 1934-1939, ca șosea strategică. La inaugurare, în anul 1939, a participat însuși regele, însoțit de succesorul său, Mihai I, traseul fiind parcurs într-o mașină de teren, condusă de Carol al II-lea. De atunci, șoseaua este cunoscută sub denumirea de „Drumul Regelui”.

Înainte de modernizare, traseul era cunoscut ca „Poteca Dracului”, fiind doar un drum prin munte, folosit de către păstorii din Mărginimea Sibiului pentru a traversa munții cu turmele de oi în Țara Românească. Astăzi, Transalpina este cunoscută în Europa ca unul dintre cele mai frumoase și spectaculoase șosele de pe bătrânul continent.



49

A fost construit
de legiunile
romane

Descoperă
Gorjul

Ideală pentru
sporturile de
iarnă, dar și
pentru
drumeții



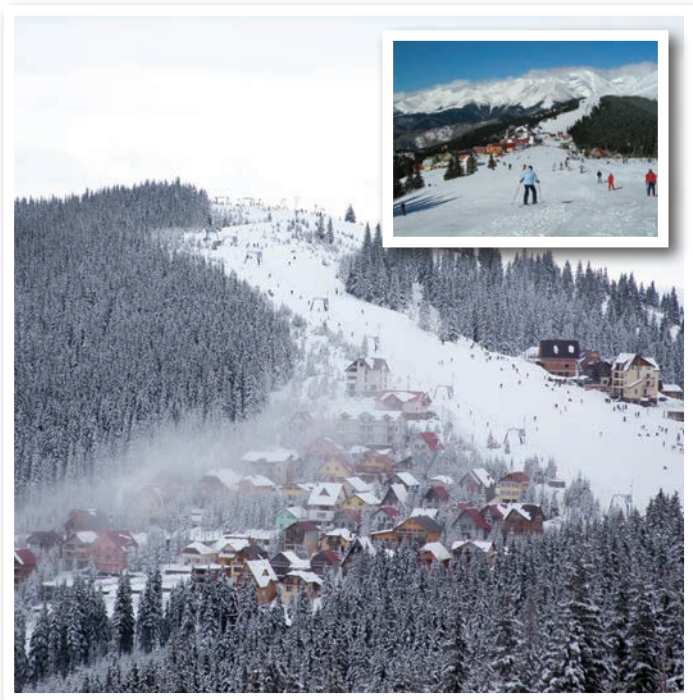
Stațiunea Rânca

Novaci - Baia de Fier

La 64 de kilometri distanță de Târgu Jiu, la altitudinea de 1.600 m, se află stațiunea montană Rânca. Accesul se face pe șoseaua Transalpina, din orașul Novaci. Aflata în apropiere de vârful Păpușa, lacul Gâlcescu sau Obârșia Lotrului, stațiunea este locul ideal pentru practicarea sporturilor de iarnă sau pentru zborurile cu parapanta. Pentru sporturile de iarnă, sunt amenajate cinci pârtii de schi, una fiind dotată și cu instalație de nocturnă.

Fiind o zonă cu potențial pentru turismul de iarnă și schi, cu precipitații bogate sub formă de zăpadă și temperaturi mai scăzute pentru altitudini de 1400m-1600 m, optime pentru o stațiune de acest tip, stațiunea Rânca a cunoscut o dezvoltare rapidă.

Rânca este o zonă excelentă de freeride, fanii de snowboarding și schi extrem au un imens domeniu de off-piste, punctul central fiind reprezentat de Vârful Păpușa (alt. 2135 m). Zăpada măsoară peste 200 cm din decembrie până în aprilie, stratul de powder fiind întreținut de precipitațiile dese sub formă de ninsoare.



51



La 64 km
distanță de
Târgu Jiu



Descoperă
Gorjul

Traseul se
întinde pe 12
kilometri în
Munții Vâlcan



Cheile Sohodolului

Runcu

Cheile Sohodolului reprezintă unul dintre cele mai impresionante peisaje carstice din România, peisaj întins pe aproximativ 12 kilometri în interiorul Munților Vâlcan, între localitatea Runcu și Poiana Contului. Sunt cunoscute și pentru faptul că aici s-au filmat numeroase scene din filmul Trandafirul Galben, avându-l în centrul acțiunii pe ineditul personaj Mărgelatu. Zona Văii Sohodolului este o importantă rezervație floristică care adăposteste o mare bogăție de specii de plante, unele dintre ele fiind rare în flora țării noastre. Formațiunile cele mai interesante sunt cele săpate de apă sau vânt în calcar: Nările, Cuptorul, Peștera Gârla Vacii, Inelul. Alte obiective care nu trebuie ratate în Cheile Sohodolului sunt: Peștera Popii, unde au fost descoperite picturi rupestre cu forme antropomorfe de culoare neagră, aflata la intrarea în chei și Peștera Nării, un fenomen natural destul de rar, ce este formată din două galerii cu o lungime de aproximativ 70 de metri fiecare.



53

La 19 km
distanță de
Târgu Jiu



Descoperă
Gorjul

Zonă foarte
bună pentru
canyoning.



Cheile Galbenului

Baia de Fier

Cheile Galbenului sunt structuri geologice deosebit de pitorești formate pe valea râului Galben, în partea de nord-est a județului Gorj. Cheile sunt dezvoltate pe o lungime de aproape 2 km, nefiind extrem de înguste, dar având pereți abrupti, la baza cărora s-au acumulat imense aliniamente de pietre (grohotișuri), plasate în zona de luncă largă a acestora. În zonă există peste 50 de trasee de alpinism și escaladă omologate. De asemenea, aici se poate practica și canyoning-ul.





55

La 50 km
distanță de
Târgu Jiu



Descoperă
Gorjul

Cel mai
îngust canion
din Europa



Cheile Oltețului

Polovragi

Cheile Oltețului, aflate în partea de nord-est a județului Gorj, sunt considerate cele mai înguste formațiuni carstice din Europa. Canionul se întinde pe circa 30 de kilometri, traseul râului Olteț prin munte oferind priveliști spectaculoase, de la porțiuni înguste de câțiva metri și până la oaze de verdeață străjuite de creste impunătoare. Întregul traseu poate fi străbătut cu autoturismul, pe un drum pietruit.





57



La 58 km
distanță de
Târgu Jiu



Descoperă
Gorjul

Cascada
Dracilor, un
loc proiectat
în legendă



Valea Bistriței

Peștișani

Părăsind umbra marelui sculptor în casa mică și tăcută care sfindează parcă timpul, poți pătrunde într-un loc fascinant, măreț și în același timp misterios: Valea Bistriței.

Este o zonă sălbatică, mai puțin atinsă de civilizație, unde râul străbate și modelează masivul muntos și curge la vale până în apa Tismanei. Ca să poată admira aceste frumuseți virgine, călătorul trebuie să parcurgă un traseu anevoios, dar efortul nu este în zadar, în fața ți se deschide un peisaj minunat, încărcat de legende și de tradiții.

După câțiva kilometri în fața ți se deschide Barajul Clocoșis (amenajat doar parțial) și, într-un final Cascada Dracilor, loc proiectat în legendă, care dă fiori oricărui călător. Oamenii locului spun că noaptea acolo vin dracii să facă baie. Așa că se feresc să treacă pe drum după lăsatul serii.



59



La 35 km
distanță de
Târgu Jiu



Descoperă
Gorjul

Izvoarele
Cernei, unul
dintre cele
mai frumoase
locuri din Gorj



Valea Cernei

Padeș

Valea Cernei oferă turistului, împătimit sau de ocazie, numeroase provocări. Călătoria te poartă printre munți și peisaje impresionan- te, valea Cernei reprezentând un defileu lung de 40 km, în care apa a săpat în stâncă și și-a croit drum. Este un loc minunat, încărcat de legendă, care păstrează încă parfumul începuturilor, al naturii sălbatice.

Cheile Corcoaia se află la 200m amonte de Cerna Sat și au fost declarate rezervație naturală, fiind una dintre cele mai frumoase forme de relief din Valea Cernei datorită tunelului săpat în urma scurgerilor de apă.

Un alt obiectiv ce merită a fi vizitat în zonă este Barajul Cerna, cu- noscut și sub denumirea de Valea lui Iovan. Se situează în primele 10 baraje ca înălțime din România.

Râul Cerna ia naștere prin unirea apelor din izvorul care iese de sub Ciuceava Chicerii; Izbulul Cernei cu apele pârâului Cernișoara (de aici pare să îi vină și numele), pârâu care izvorăște la cca 10 km mai sus, de sub Vârful Paltina, de la altitudinea de 2070 m.



61



La 85 km
distanță de
Târgu Jiu



Descoperă
Gorjul

Adăpostește
un fragment
de craniu vechi
de 30.000
de ani



Peștera Muierilor

Baia de Fier

Peștera Muierilor se află în comuna Baia de Fier, pe teritoriul Depresiunii Getice a Olteniei. Peștera a fost sculptată în calcarele mezozoice de pe marginea sudică a Masivului Parâng, de către râul Galbenul. Cu o istorie foarte bogată, peștera, în timpuri străvechi, a adăpostit în timpul războaielor, când bărbații plecau la lupte, foarte mulți copii și femei, de unde i se trage și numele.

Este prima peșteră electrificată din România. Are o lungime de aproximativ 3.600 de metri, fiind dispusă în 4 niveluri.

În Galeria Urșilor a fost găsit un adevărat cimitir de resturi scheletice de urși, lei, hiene, vulpi, lupi, capre sălbatice și mistreți. În Sala Musteriana au fost descoperite foarte multe obiecte aparținând culturilor cu mult înaintea erei noastre.

De asemenea, în 1952 au fost descoperite și fragmente de oase provenind, foarte probabil, de la trei indivizi diferiți. Fragmentele de craniu aparținând unui individ de sex feminin au fost recent datate de către cercetători ca având o vechime de aproximativ 30.000 ani.



63

La 51 km
distanță de
Târgu Jiu



Descoperă
Gorjul

Locul unde
Zamolxe a
descoperit
nemurirea

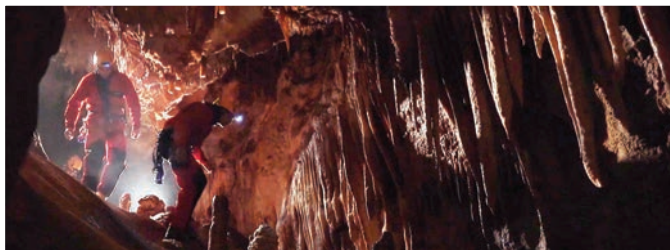


Peștera Polovragi

Polovragi

Peștera Polovragi se găsește în Munții Parâng, pe malul stâng al Oltețului, la o altitudine de 670 m. În conștiința localnicilor, se păstrează vie o credință conform căreia, liderul spiritual al geto-dacilor, Zamolxe, ar fi locuit în Peștera Polovragi. Tot aici, vracii prelucrau o plantă rară, numită povragă, polovragă, sau polovragă, întrebuințată în popor ca remediu împotriva bolilor. Peștera găzduiește o colonie de hibernare de aproximativ 300 de lilieci de peșteră din Ordinul Microchiroptera, Genul *Rhynophus*, numit popular liliacul cu potcoavă, grație formei de potcoavă a pliuului ce le înconjoară nasul.





65

La 57 km
distanță de
Târgu Jiu



Descoperă
Gorjul

Offroad
Parapantă
Mtbike
Festivaluri



www.cjgorj.ro

Te așteptăm
la distracție



Drumeție
Alpinism
Speologie
Rafting

Descoperă
Gorjul

25 de trasee turistice montane



Drumeție



Zona de nord a județului Gorj este extrem de ofertantă pentru iubitorii de munte, peisaje extraordinare și drumeții. Așadar, dacă îți place muntele, te așteptăm cu 25 de trasee turistice pe care le poți explora. Multe dintre acestea se află în arii protejate, în cele două parcuri naționale de pe teritoriul județului, respectiv Parcul Național „Defileul Jiului” și Parcul Național „Domogled - Valea Cernei”. Detalii despre fiecare traseu găsești pe www.salvamontgorj.ro, la secțiunea „Trasee montane”.

Alpinism



Dacă îți place natura și sporturile extreme, atunci cu siguranță vei găsi aici, în Gorj, ceva pentru tine. Cheile Sohodolului - Runcu, Cheile Galbenului - Baia de Fier, și Cheile Oltețului - Polovragi, sunt zone ideale pentru amatorii de alpinism.

69

Trei zone
perfecte pentru
amatorii
de escaladă

Descoperă
Gorjul

Peste 2.000
de peșteri,
grote
și caverne



Speologie



Un amănunt pe care, cu siguranță nu îl știai, este că în Gorj se regăsește a șasea parte din arealul speologic al României. Adică peste 2.000 de peșteri, grote și caverne pe care te așteptăm să le explorezi, dacă ești amator de speologie.

Rafting



Râul Jiu, cea mai mare apă curgătoare care străbate județul, a creat, în defileul său, din partea de nord a Gorjului, locul ideal pentru rafting. Circuitul acvatic de circa 40 de kilometri dispune de trasee atât pentru amatori cât și pentru profesioniștii acestui sport.



71

Defileul Jiului,
locul ideal pentru
sporturile acvatice
extreme

Descoperă
Gorjul

Aventură în sălbăticie, pe patru roți



Offroad



Munții din partea de nord a județului sunt ofertanți nu doar pentru cei care vor să admire la pas frumusețea locurilor, ci și pentru cei care iubesc motoarele. Pădurile sunt împânzite de drumuri forestiere care abia așteaptă să fie descoperite fie într-o mașină de teren, fie pe un ATV.

Parapantă



Rânca și Transalpina oferă o priveliște de neuitat atunci când ești cu picioarele pe pământ. Totuși, de ce să te rezumi doar la asta, când poți să îți iei zborul cu parapanta și să admiri peisajele fascinante de la înălțime. Alții fac asta deja și îți credem pe cuvânt când spun că este absolut fabulos.

73

Pentru amatorii
de senzații tari,
la înălțime

Descoperă
Gorjul

Sute de
kilometri de
drumuri, în
inima naturii



Mountain bike



Mersul pe bicicletă te face mai sănătos. Aici, la noi, în Gorj, mersul pe bicicletă te face nu doar mai sănătos, ci și mai fericit. Aerul curat de munte, traseele spre inima naturii sălbatice din nordul județului și frumusețea locurilor care ți se aștern în fața ochilor îți vor rămâne, cu siguranță în minte toată viața.

Slowride Transalpina Fest



Dacă îți plac motoarele, muzica bună și muntele, atunci sigur vei găsi la noi combinația perfectă. Poartă numele de Slowride Transalpina Fest, se organizează la Baia de Fier și tinde să devină o emblemă a paradelor moto, concertelor de rock și folk și a distracției pe două roți din țară.



75

Călare pe
motoare, pe cea
mai înaltă șosea
din România

Descoperă
Gorjul

Cai putere,
mașini de
curse și
adrenalină



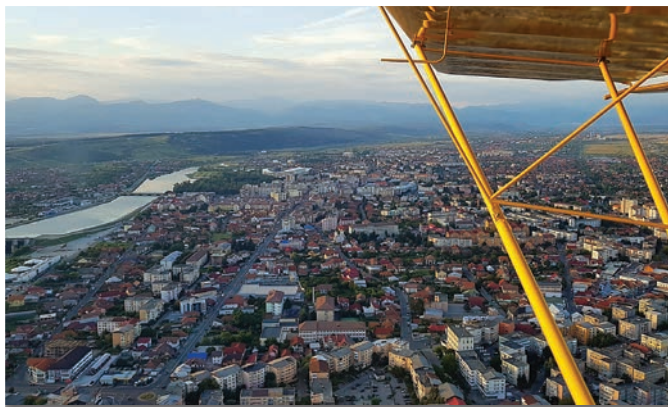
Campionatul național de viteză în coastă - Râncea



Amatorii de cai putere, mașini de curse și curbe periculoase au, anual, ocazia să își satisfacă pofta de adrenalină la Râncea, pe Transalpina, unde se derulează Campionatul Național de Viteză în Coastă. Traseul este amenajat pe o porțiune de 5 kilometri din Transalpina, pe unul dintre cele mai spectaculoase porțiuni a drumului.



Zbor cu avionul



În cazul în care zborul cu parapanta la Râncea nu este suficient, atunci poți opta pentru un tur cu avionul pe deasupra județului. Aerodrom Târgu Jiu „Barza”, situat la doar 5 kilometri de municipiu, organizează zboruri pentru cei care vor să admire frumusețile județului de la înălțime.



77

Frumusețile
Gorjului, văzute
de la înălțime.

Descoperă
Gorjul

Cel mai
important
festival rock
din țară



Rockfest Transalpina

Rânca

Nu puteam încheia invitația noastră de a vizita Gorjul decât cu „perla” evenimentelor de peste an: Rockfest Transalpina.

Organizat anual, la poalele Vârfului Păpușa, în stațiunea Rânca, evenimentul transformă Gorjul în capitala muzicii rock din România. Trupe de renume național și internațional concertează, timp de două zile, într-un peisaj spectaculos, oferind miilor de participanți două seri de neuitat.

Și, așa cum îi stă bine unui festival organizat în creștetul munților, nu lipsesc ospăturile tradiționale, pregătite cu grijă de organizatori și localnici.





79

La 64 km
distanță de
Târgu Jiu

Descoperă
Gorjul



Adrese utile

**www.cjgorj.ro
www.salvamontgorj.ro
www.gorj-turism.ro
www.targujiu.ro
www.targujiu.info**



© Consiliul Județean Gorj
2018